

**Hover Racer**

**WAARSCHUWING:**

**VERSTIKKINGSGEVAAR - Kleine onderdelen.**

**Niet voor kinderen onder de 3 jaar.**

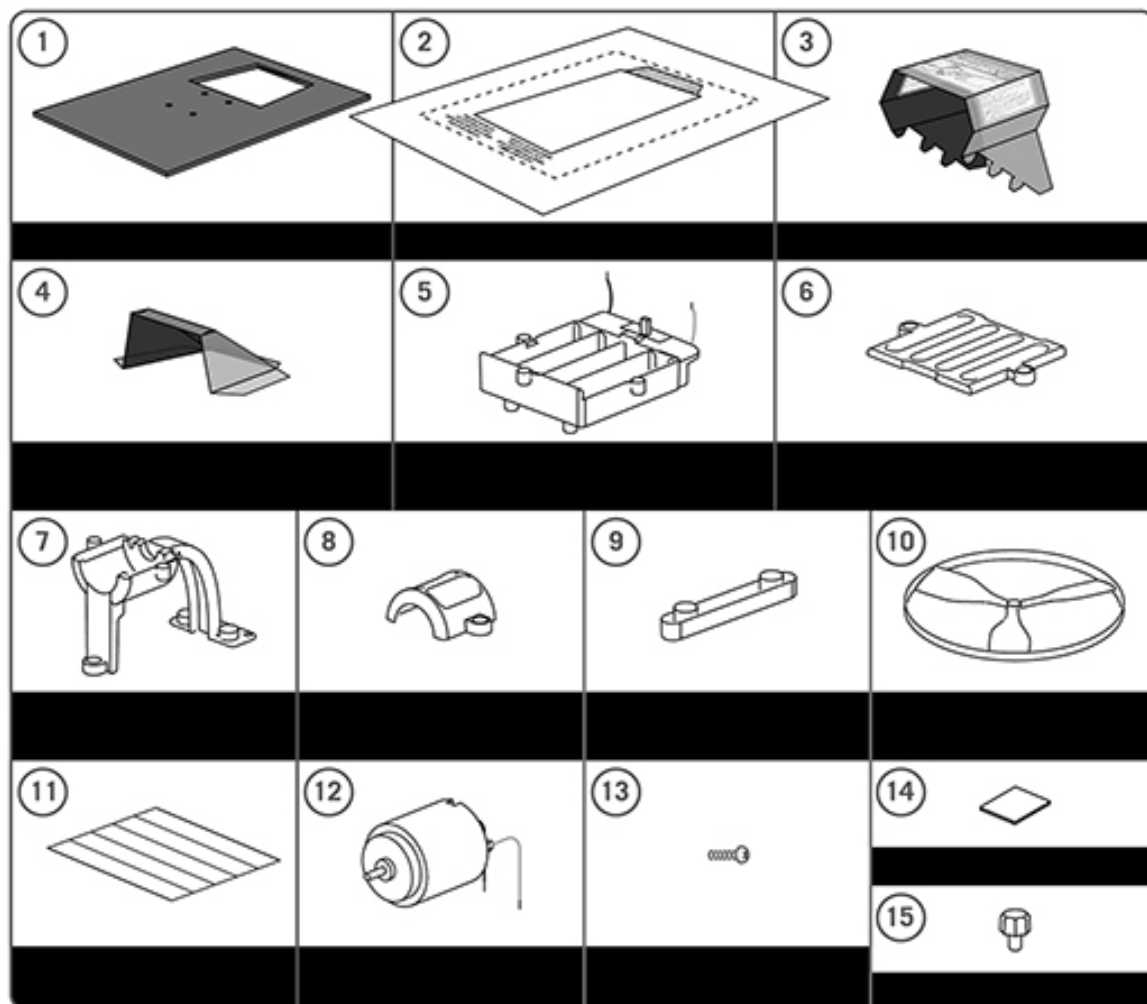
**AAN OUDERS: LEES deze instructies VOORDAT het begeleiden van uw kinderen.**

#### **A. VEILIGHEIDSVOORSCHRIFTEN**

- 1. Het is bedoeld voor kinderen van 10 jaar en ouder. Het monteren en bedienen van het project moet onder toezicht van een volwassene plaatsvinden.**
- 2. Dit bouw pakket en het gemonteerde product bevatten kleine onderdelen die bij verkeerd gebruik verstikkingsgevaar kunnen veroorzaken. Houd uit de buurt van kinderen jonger dan 3 jaar.**
- 3. Raak, om kortsluiting te voorkomen, de contacten in het batterijvak nooit aan met enig metaal.**
- 4. Controleer de plastic propeller nauwkeurig vooraleer deze op de motoras te plaatsen. Start de motor niet indien er scheurtjes in de bladen of in de buitenrand zitten. Raadpleeg het "vragen en commentaar" deel van deze bladzijde en neem contact op met onze klantenservice voor een vervanging.**
- 5. De propeller draait met hoge snelheid wanneer de motor wordt aangezet. Raak deze niet aan met je vingers of met een voorwerp, om verwondingen te voorkomen. Voortdurende begeleiding en hulp van een volwassene vereist.**
- 6. Zorg er voor dat de schakelaar uit staat bij het plaatsen/vervangen van de batterijen. De propeller start anders onmiddellijk zodra alle batterijen zijn geplaatst.**

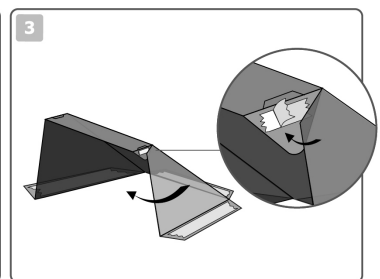
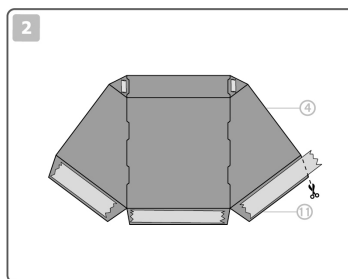
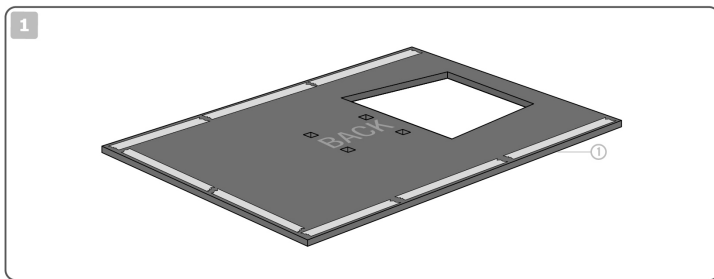
#### **B. GEBRUIK VAN BATTERIJEN**

- 1. Dit bouw pakket heeft vier AAA, 1,5 volt batterijen nodig (niet bijgesloten).**
- 2. Gebruik voor het beste resultaat altijd volle batterijen.**
- 3. Plaats de batterijen op de juiste manier in het batterijvak.**
- 4. Verwijder de batterijen wanneer het apparaat niet wordt gebruikt.**
- 5. Voorkom beschadiging: vervang lege batterijen meteen.**
- 6. Oplaadbare batterijen moeten eerst verwijderd worden voor ze op te laden.**
- 7. Het opladen van oplaadbare batterijen moet gebeuren onder toezicht van een volwassene.**
- 8. Probeer niet-oplaadbare batterijen nooit op te laden.**
- 9. Gebruik geen oude en nieuwe batterijen door elkaar.**
- 10. Geen alkaline, standaard (koolstof-zink) of herlaadbare (nikkel-cadmium) batterijen door elkaar gebruiken.**
- 11. Voorkom kortsluiting van de contacten.**



### C. INHOUD

1. 1 x bodemplaat,
  2. 1 x plastic rand,
  3. 1 x sjabloon voor kap,
  4. 1 x sjabloon voor kanaal,
  5. 1 x batterijvak met schakelaar en bedrading,
  6. 1 x batterijvakdeksel,
  7. 1 x motorbasis,
  8. 1 x motorkap,
  9. 2 x bevestigingsstukken,
  10. 1 x propeller,
  11. 1 x vel dubbelzijdig plakband,
  12. 1 x motor met bedrading,
  13. schroeven,
  14. 1 x plakker,
  15. 2 x contactklemmen,
- en 1 x gedetailleerde gebruiksaanwijzing.  
(Ook nodig, maar niet inbegrepen: 4 AAA-batterijen van 1,5 volt, kleine kruiskopschroevendraaier.)

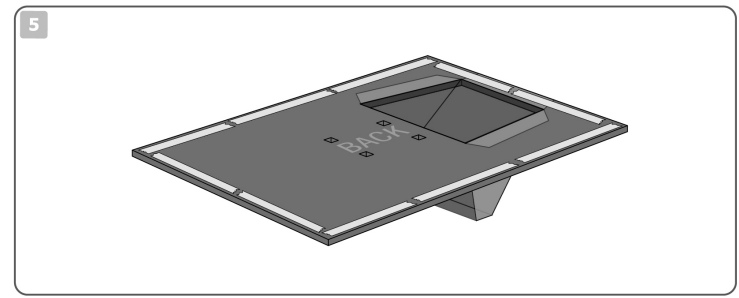
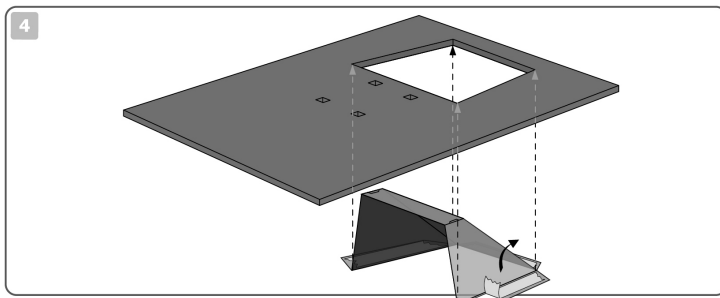


#### D. MONTAGE

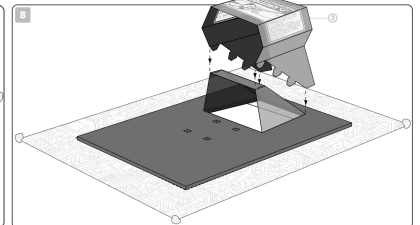
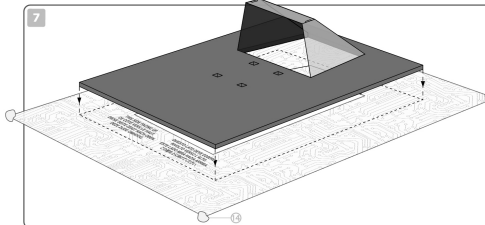
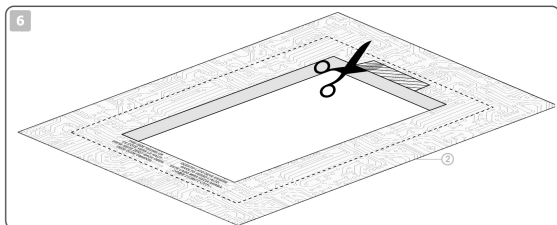
Volg deze stappen om de Hover Racer te monteren.

Monteren van de hover-bodem

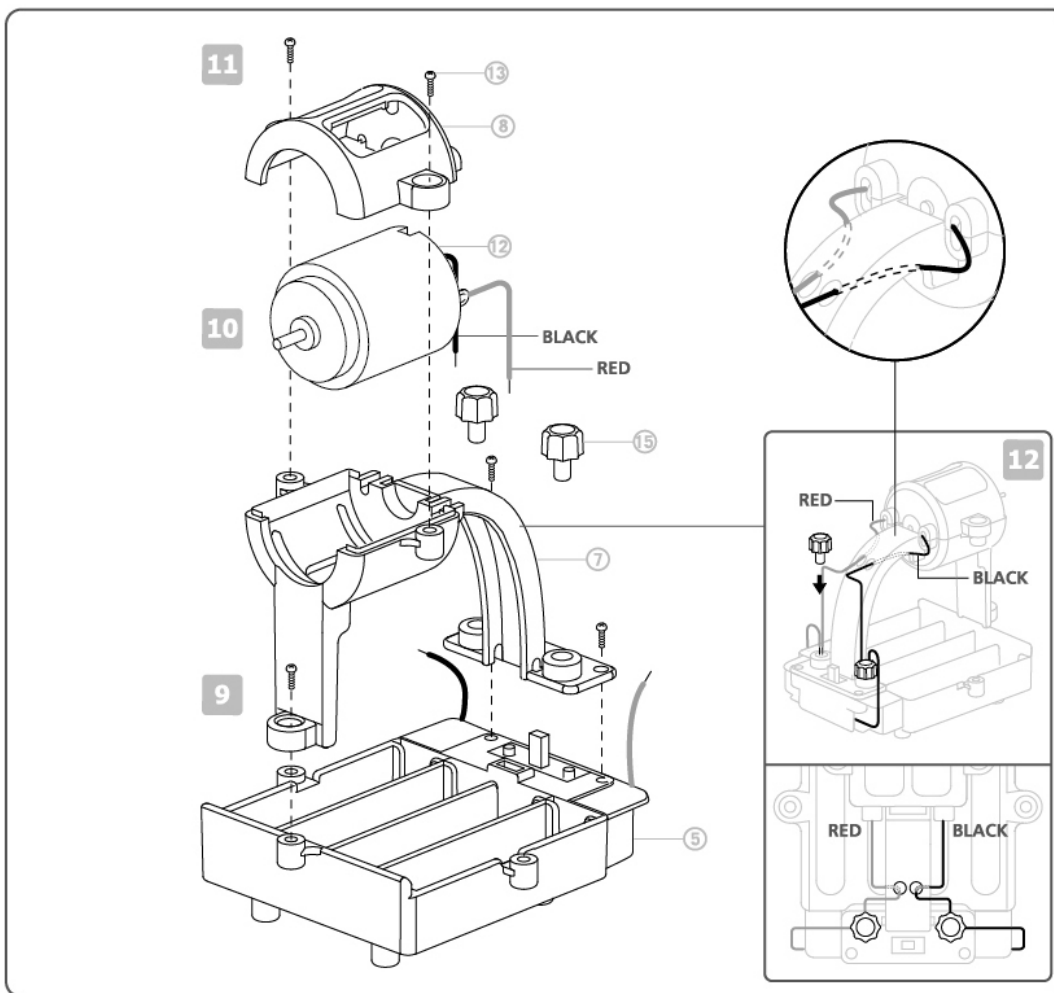
1. Neem de bodemplaat. Plak dubbelzijdig plakband langs de drie hoeken op één zijde, zoals afgebeeld.
2. Plak dubbelzijdig plakband aan één zijde van de sjabloon voor kanaal, zoals afgebeeld. Knip overtollig plakband af.
3. Verwijder de ruglaag van de 2 kleinere stukken dubbelzijdig plakband. Breng de stukken kleefband aan op de sjabloon voor kanaal en vouw deze in de juiste vorm.



4. Verwijder de ruglaag van de resterende stukken plakband van de sjabloon voor kanaal. Druk deze zodanig door de opening in de bodem, dat de zijflappen tegen de onderzijde van de bodem plakken.
5. Draai nu de bodem opnieuw om. Breng een stuk dubbelzijdig plakband op de achterste rand van de bodemplaat aan. Knip overtollig plakband af. Deze wordt later gebruikt om het schort aan te bevestigen.



6. Neem het plastic schort. Het schort bestaat uit twee lagen plastic. Op één laag is een gearceerd gebied geprint. Knip dit gebied met een schaar weg. Opmerkingen: Knip niet in beide lagen van het schort, maar alleen in de laag met de print.
7. Plaats het plastic schort op een vlakke ondergrond met de geknipte kant naar boven (zie stap 6). De melding "Deze zijde omhoog" moet zichtbaar zijn. Druk het plastic zo plat mogelijk. Bevestig het op zijn plaats door, zoals getoond, plakband op de hoeken aan te brengen. Verwijder de ruglaag van het dubbelzijdig plakband rond de rand van de bodem. Neem de bodemplaat en plaats deze zodanig, dat de koker direct boven de binnenrand van het plastic schort ligt, daar waar het gearceerde deel is weggeknipt. Laat nu de bodem zeer voorzichtig op het plastic schort zakken. Zorg dat de bodemplaat centraal boven het schort is geplaatst, zodat de hoeken met de geprinte stippellijnen op het plastic schort overeenstemmen. (Tip: Je kan twee boeken langs de stippellijnen plaatsen. Gebruik deze als richtlijn wanneer je de bodemplaat laat zakken. Dit helpt je, om de bodemplaat in het midden van het schort te plakken.) Druk de bodemplaat stevig aan, zodat het schort aan de plakband blijft plakken. Verwijder hierna de plakflappen van de vier hoeken van het plastic schort.
8. Vouw de boogsjabloon in vorm en plaats zijn flappen in de gleuven van de koker.



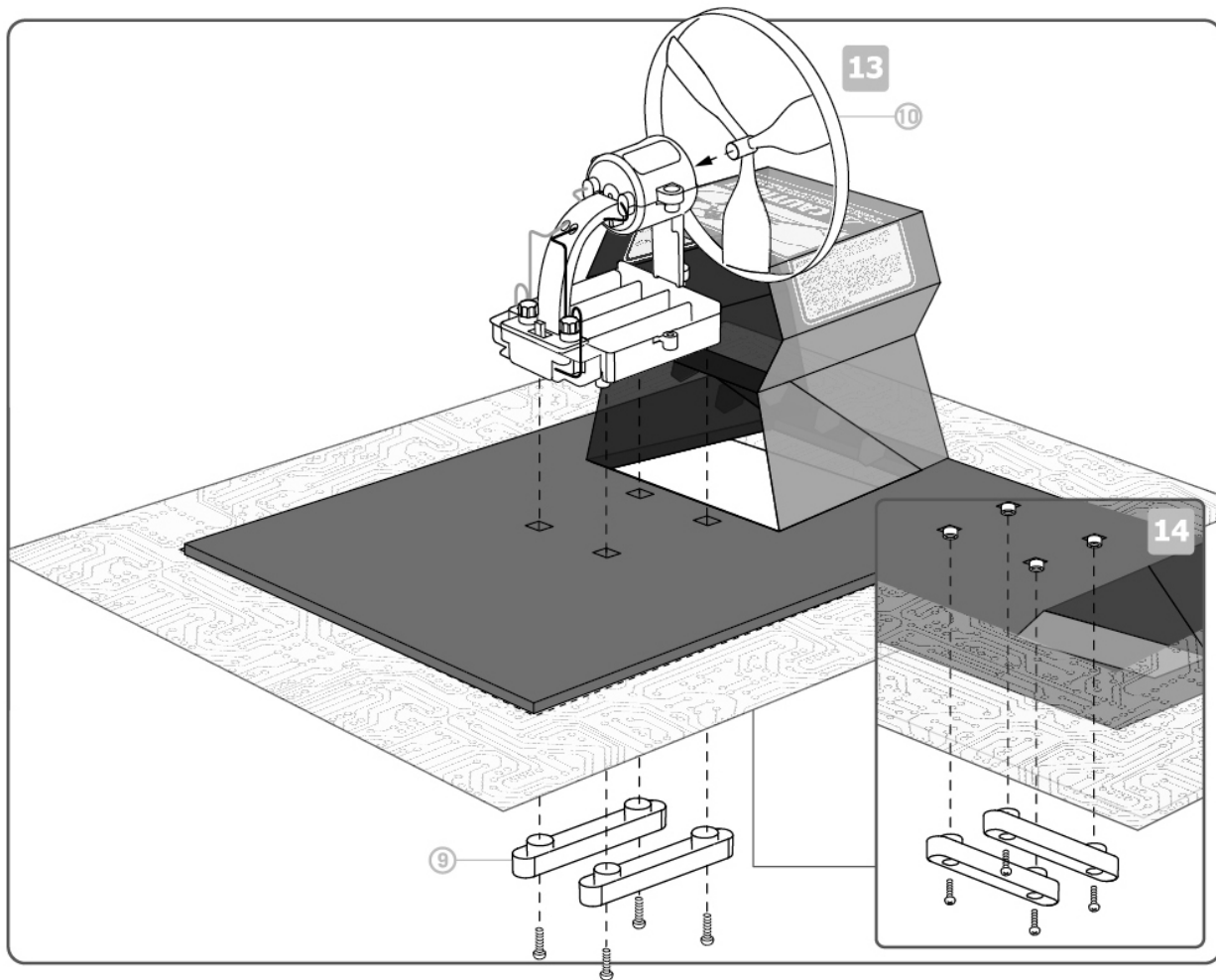
### Monteren van de propellermotor

**9. Plaats de motorsteun op het batterijvak en borg deze met drie schroeven.**

**10. Plaats de motor in de motorsteun, met de draden in de richting van het gebogen been van de steun. Leid de draden naar beneden door de openingen aan de bovenkant van de steun, en naar buiten door het gat in de bodem.**

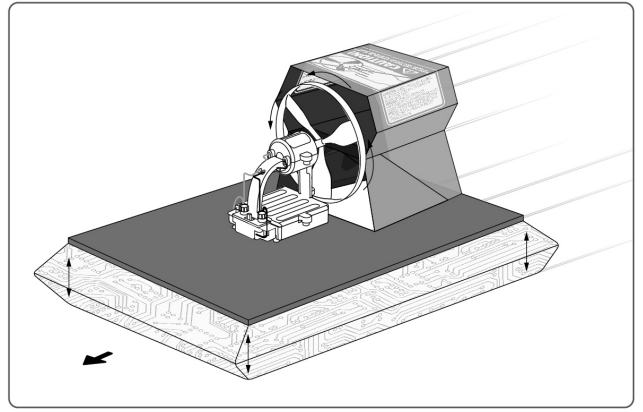
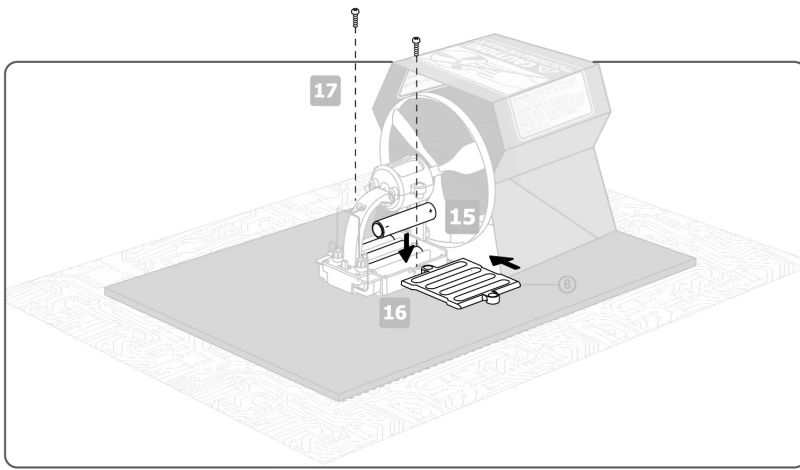
**11. Plaats de motorafdekking en borg deze met twee schroeven.**

**12. Voeg een draad van de motor samen met dezelfde kleur draad van het batterijvak in één van de aansluitklemmen naast de schakelaar en borg deze met een aansluitdop. Herhaal dit met de andere twee draden in de andere aansluitklem.**



**13. Druk de propeller stevig op de motoras.**

**14. Druk de bevestigingsstangen in de openingen onder de bodem. Plaats het batterijvak op zijn plaats (met de propeller richting de koker), zodat de pinnen aan de onderkant in de openingen van de bevestigingsstangen passen. Borg de stangen met vier schroeven aan het batterijvak.**



### Plaatsen van de batterijen

**15. Controleer dat de schakelaar uit staat. Plaats vier AAA-batterijen in het batterijvak. De negatieve pool van elke batterij (de platte kant) moet tegen een van de veren van het batterijvak liggen.**

**16. Plaats en schuif het deksel van het batterijvak.**

**17. Borg het deksel met twee schroeven.**

Houd de bodem vast - met je vingers uit de buurt van de propeller - en zet de motor aan. De propeller moet nu lucht in de koker blazen. Indien de lucht naar de motor wordt geblazen, verwissel dan de draden van de motor in de aansluitklemmen en probeer opnieuw.

**Gefeliciteerd! Je Hover Racer is nu klaar.**

### E. GEBRUIK

**Waarschuwing: Controleer altijd voor elk gebruik of de propeller niet is gebroken.**

Plaats je Hover Racer op een houten- of tegelvloer en richt deze weg van obstakels. Zet de motor aan. Het schort moet opgeblazen worden en de Hover Racer moet naar voren bewegen, glijdend over de vloer. Echte hovercrafts kunnen over het water bewegen, maar probeer je model Hover Racer niet op het water, omdat hij wordt beschadigd wanneer hij zinkt.

### F. FOUTOPLOSSING

**Wanneer de motor niet werkt:**

- Controleer of je nieuwe batterijen gebruikt.
- Controleer of de batterijen juist geplaatst zijn in het batterijvak.
- Controleer of alle vier de draden met de aansluitklemmen zijn verbonden.

Indien de propeller lucht naar voren blaast in plaats van naar achteren, verwissel dan de draden van de motor in de aansluitklemmen.

Indien het schort niet juist opblaast:

- Controleer of je nieuwe batterijen hebt geplaatst (gebruikte batterijen laten de propeller niet snel genoeg draaien om het schort op te blazen).
- Controleer of de koker stevig aan de onderzijde van de bodem vastzit.
- Controleer of het schort stevig aan de onderzijde van de bodem vastzit, en of de bodemlaag van het plastic niet ergens vastzit, zodat het schort kan opblazen.

Indien je Hover Racer niet naar voren beweegt:

- Controleer of de boogsjabloon juist is geplaatst.
- Rek het schort een beetje uit en controleer of het in de gepaste vorm wordt opgeblazen.

Als je Hover Racer kantelt en de neiging heeft om naar één richting te draaien:

- Plaats een muntstuk op de bodemplaat naast het batterijvak op de tegenovergestelde kant dan waar de racer naartoe draait. Het muntstuk corrigeert het evenwichtscentrum van de racer. Pas de positie van het muntstuk aan om de racer recht te laten rijden. Maak de muntstuk vast met behulp van plakband.

### G. HOE WERKT HET?

De batterijen voorzien de motor van stroom, die vervolgens de propeller op hoge snelheid laat draaien. De propellerbladen duwen lucht naar achteren.

De propeller blaast lucht in de onderste koker, en blaast zo het schort op. De lucht in het schort gedraagt zich als een kussen. Het tilt de Hover Racer van de grond zodat er bijna geen wrijving is tussen de Hover Racer en de bodem. Zo kan de Hover Craft gemakkelijk voortglijden.

De propeller blaast ook lucht achteruit door de bovenste koker (de boog). De natuurkundige wetten zeggen dat elke kracht een gelijkwaardige reactie in de tegenovergestelde richting voorbrengt. Dus, als de propeller lucht naar achteren duwt, drukt de lucht de propeller naar voren, waardoor de Hover Racer beweegt.

## **H. LEUK OM TE WETEN**

- Een hovercraft kan over land, modder, moerassen en open water bewegen en zich daarbij gemakkelijk van water naar land en omgekeerd verplaatsen.
- Een hovercraft kan op water drijven, zelfs wanneer zijn motor uitvalt en zijn schort leegloopt.
- Het schort van een hovercraft is gemaakt van zeer stevig, maar flexibel, rubber dat kan buigen wanneer de hovercraft zich over rotsen, vaste ondergrond en golven verplaatst.
- Een hovercraft wordt bestuurd door het draaien van de propellers van de ene kant naar de andere kant. Dit zorgt voor het naar links of rechts draaien van de hovercraft, terwijl hij zich voortbeweegt.
- Een hovercraft wordt gebruikt voor passagiersvervoer met hoge snelheid, voor het verplaatsen van vracht en door het leger voor het verplaatsen van manschappen en hun materiaal.
- De hovercraft is in de jaren 50 van de 20ste eeuw uitgevonden door de Britse uitvinder Christopher Cockerell. Hij bedacht ook het woord 'hovercraft'.
- De grootste passagier-hovercraft ooit gebouwd was de SR.N4. Hij was 56 meter lang, woog 310 ton, en vervoerde 418 passagiers en 60 auto's.
- Hovercraft-liefhebbers bouwen en racen met kleine éénpersoonshovercrafts over gras en waterwegen.
- Verschillende pogingen zijn ondernomen om "hover trains" te bouwen - treinen ondersteund door luchtkussens die op speciale rails rijden. Geen van deze was succesvol.
- Een luchtkussen voertuig is net een vliegtuig dat erg laag bij de grond vliegt, daarbij ondersteund door lucht die onder zijn vleugels wordt samengedrukt.

## **I. VRAGEN & OPMERKINGEN**

De tevredenheid van onze klanten is erg belangrijk voor ons. Heeft u opmerkingen of vragen, of zijn er onderdelen van deze set die ontbreken of beschadigd zijn? Neem dan contact op met onze distributeur in uw land. Het adres vindt u op de verpakking. U kunt ook contact opnemen met onze klantenservice, e-mail: [infodesk@4M-IND.com](mailto:infodesk@4M-IND.com), fax: (852) 25911566, tel: (852) 28936241, website: [WWW.4M-IND.COM](http://WWW.4M-IND.COM).