

## Breikunst

### A.

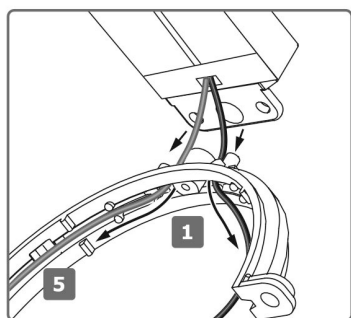
1. Lees deze instructies zorgvuldig door voordat je begint.
2. Hulp en toezicht van een volwassene aanbevolen.
- 3.
4. Dit pakket en het afgewerkte product bevatten kleine onderdelen en kleine balletjes die tot verstikking kunnen leiden wanneer ze per ongeluk worden ingeslikt. Buiten het bereik van kinderen jonger dan 3 jaar houden.
5. Metalen draadplaat en metaaldraden kunnen scherpe punten hebben. Tijdens de aansluiting is bijstand van een volwassene vereist.
6. Raak de contacten binnenin de batterijbehuizing nooit aan om een mogelijke kortsluiting te vermijden.

### B. Gebruik van de batterij

1. Werkt op twee batterijen van het type "AAA" 1,5 V (niet inbegrepen)
2. Gelieve voor een optimale werking steeds nieuwe alkalinebatterijen te gebruiken.
3. Zet de batterijen in en let op de richting van de polariteiten,
4. Voorkom kortsluiting van de contacten.
5. Laat de batterijen niet zitten als de kit niet wordt gebruikt.
6. Verwijder lege batterijen uit de kit.
7. Niet-herlaadbare batterijen niet opladen.
8. Herlaadbare batterijen moeten voor het opladen uit de kit verwijderd worden (indien ze uitneembaar zijn).
9. Herlaadbare batterijen mogen enkel onder toezicht van een volwassene opgeladen worden.
10. Geen oude en nieuwe batterijen door elkaar gebruiken.
11. Geen alkaline, standaard (koolstof-zink) of herlaadbare (nikkel-cadmium) batterijen door elkaar gebruiken.



### C. INHOUD



### D. ASSEMBLAGE VAN JE ROBUG - Volg de onderstaande stappen om je Robug te maken:

#### Assemblage van de batterijbehuizing & carrosserieringen

Rijg de twee kabels die uit de batterijbehuizing komen doorheen de twee openingen op beide zijden van de schroefholte.

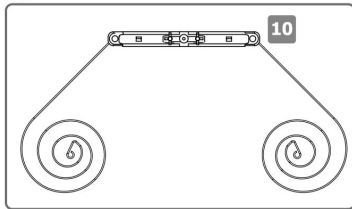
Trek voorzichtig de kabels doorheen de twee openingen tot de batterijbehuizing tegen de onderkant van de halve carrosseriering komt te zitten en de twee uitstekende geleiderpennen in de openingen van de batterijbehuizing passen.

Gebruik een schroevendraaier om een kleine schroef in de batterijbehuizing te schroeven en hem op de halve carrosseriering vast te maken. Opmerking: om te voorkomen dat de groeven waarin je schroeven draait gaan "breken" mag je tijdens het schroeven niet forceren. De schroeven moeten alleen maar goed vastzitten.

Bevestig een tweede halve carrosseriering op de eerste met 2 grote schroeven en bouten. Nadat de ringen op elkaar vastzitten vormen ze een volledige cirkel.

Stop voorzichtig de kabels in de geleiders op de binnenzijde van de halve ringen. Als je dit goed gedaan hebt, bevindt de rode (positieve) kabel zich op één binnenzijde van de volledige carrosseriering en de zwarte (negatieve) op de andere binnenzijde van de ring.

Rijg beide kabels doorheen de opening aan de overzijde van de carrosseriering. Kruis de kabels niet. Leg de voltooide batterijbehuizing & carrosseriering nu even opzij.



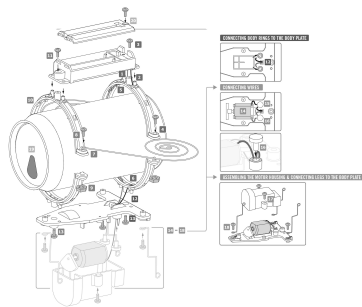
Assemblage van de tweede carrosseriering met vleugels

Stop een grote schroef doorheen een vleugel van ijzerdraad.

Bevestig de tweede halve ring door hem over de schroef te leggen en gebruik een moer om de twee halve ringen aan elkaar vast te maken.

Herhaal hetzelfde voor de andere kant. De twee vleugels moeten in dezelfde richting uit de carrosserie steken.

Maak dit voltooide assemblage op de batterijbehuizing vasst met een kleine schroef. Je hebt nu beide carrosserieringen geassembleerd en op de batterijbehuizing bevestigd.



Vastmaken van de carrosserieringen op de carrosserieplaat

Rijg voorzichtig de twee kabels (van de batterijbehuizing) doorheen de rechthoekige opening in de carrosserieplaat.

Maak daarna de carrosserieplaat op beide carrosserieringen vast met kleine schroeven.

Aansluiten van de kabels

Je moet nu nog de kabels van de batterijbehuizing aansluiten op de motor. Om dit te doen, stop je de motor helemaal in de behuizing onderaan de carrosserieplaat.

Sluit dan de kabels van dezelfde kleur op elkaar aan (dus rood naar rood, zwart naar zwart). Duw de zwartgekleurde kabels in één van de openingen met een metalen oogje. Druk de plastic pen in het metalen oogje om de kabels op hun plaats vast te houden.

Herhaal deze werkwijze voor de twee roodgekleurde kabels.

Opmerking: gebruik niet dezelfde opening voor beide kleuren kabels, omdat je dan een kortsluiting zou krijgen.

Assemblage van de motorbehuizing & vastmaken van poten op de carrosserieplaat

Maak het deksel van de motorbehuizing met twee schroeven vast.

Let erop dat de 3 poten elk een korte L-vorm op het uiteinde hebben: dit uiteinde wordt op de carrosserieplaat vastgemaakt.

Stop elke poot in de groeven van de carrosserieplaat en maak ze vast met kleine schroeven.

Eindassemblage

Stop nu je drankblikje doorheen de twee carrosserieringen. Schroef indien nodig de lange schroeven bij de vleugels wat losser om het blikje er gemakkelijker in te kunnen schuiven. Maak de schroeven dan terug vast nadat het blikje op zijn plaats zit.

Zet 2 batterijen van het type AAA, 1,5V in de batterijbehuizing.

Maak het deksel vast met een schroef. Gefeliciteerd: jouw Robug is nu af! Verschuif de schakelaar naar de stand "ON" en zet je Robug op een vlakke ondergrond (bijv. houten vloer of tafelblad) neer. Hij gaat trillen en zich verplaatsen.

E.

F.

VRAGEN EN OPMERKINGEN

©2007-2009 4M Industrial Development Limited. All rights reserved.